



Life

Landes d'Armorique



LE BILAN



DÉPARTEMENT
Finistère
Penn-ar-Bed



MINISTÈRE
DE LA TRANSITION
ÉCOLOGIQUE
*Liberté
Égalité
Fraternité*



Parc
naturel
régional
d'Armorique
Park an Arvorig

SOMMAIRE

01

Le projet en bref

02

Carte d'identité

03

Des milieux et espèces emblématiques

04

Un programme ambitieux

05

Acquisitions foncières

06

Actions de restauration

07

Monitoring

08

Sensibilisation

09

Tableau de bord



Le LIFE Landes d'Armorique en quelques mots

Le projet LIFE Landes d'Armorique a été porté par le Parc naturel régional d'Armorique en partenariat avec le Département du Finistère et Bretagne Vivante. Son objectif principal était de restaurer plus de 200 hectares de landes et tourbières fortement dégradées sur trois sites emblématiques du Finistère : le Menez Hom, Menez Meur et les Monts d'Arrée-Cragou.

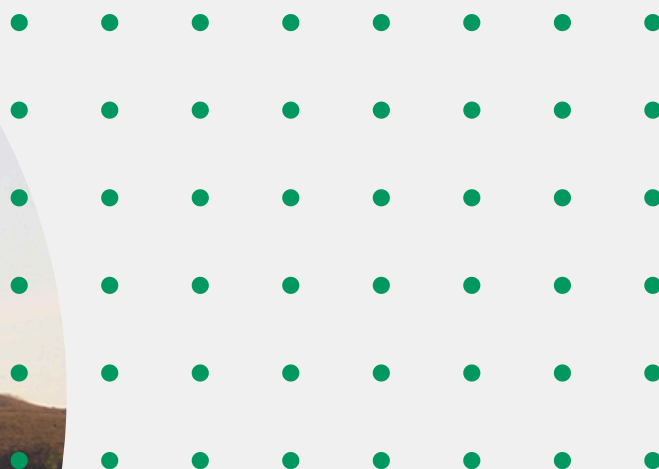
Ces milieux naturels remarquables abritent une biodiversité exceptionnelle et rendent de nombreux services à l'Homme : préservation de la qualité des eaux, régulation climatique, stockage du carbone, cadre de vie préservé. Mais ces landes et tourbières, et la biodiversité qu'elles abritent, sont aujourd'hui menacées par la plantation de résineux, l'abandon des pratiques agricoles ancestrales et la sur-fréquentation de certains sites.

Démarré le 1er janvier 2021 pour une durée de 5 ans, le LIFE Landes d'Armorique a permis d'engager un panel d'actions concrètes pour restaurer et préserver ces milieux exceptionnels.

La démarche du programme LIFE

Le programme LIFE est un instrument financier de la Commission européenne dédié à la protection de l'environnement et au climat. Il soutient des projets innovants et concrets visant à préserver la nature, la biodiversité, à promouvoir l'efficacité énergétique et à lutter contre le changement climatique. Il favorise également la diffusion des meilleures pratiques environnementales à travers l'Europe.

Le volet "Nature et Biodiversité" du programme LIFE finance des actions de conservation ciblant les sites Natura 2000 et la protection des espèces et habitats des directives européennes "Oiseaux" et "Habitats-Faune-Flore".





Calendrier, budget, coordination

- Nom : LIFE Landes d'Armorique
- Durée : 5 ans (du 01/01/2021 au 31/12/2025)
- Budget total : 1 647 910 €
- Localisation : Parc naturel régional d'Armorique, Département du Finistère (29)
- Bénéficiaire coordinateur :
 - Parc naturel régional d'Armorique
- Bénéficiaires associés :
 - Département du Finistère (CD29)
 - Bretagne Vivante (BV)

Partenaires financiers

Partenaires financiers :

- Union européenne : 988 745 € (60%)
- Parc naturel régional d'Armorique : 150 755 €
- Département du Finistère : 154 922 €
- Bretagne Vivante : 5 968 €
- Ministère de la Transition Écologique : 173 760 €
- Région Bretagne : 173 760 €

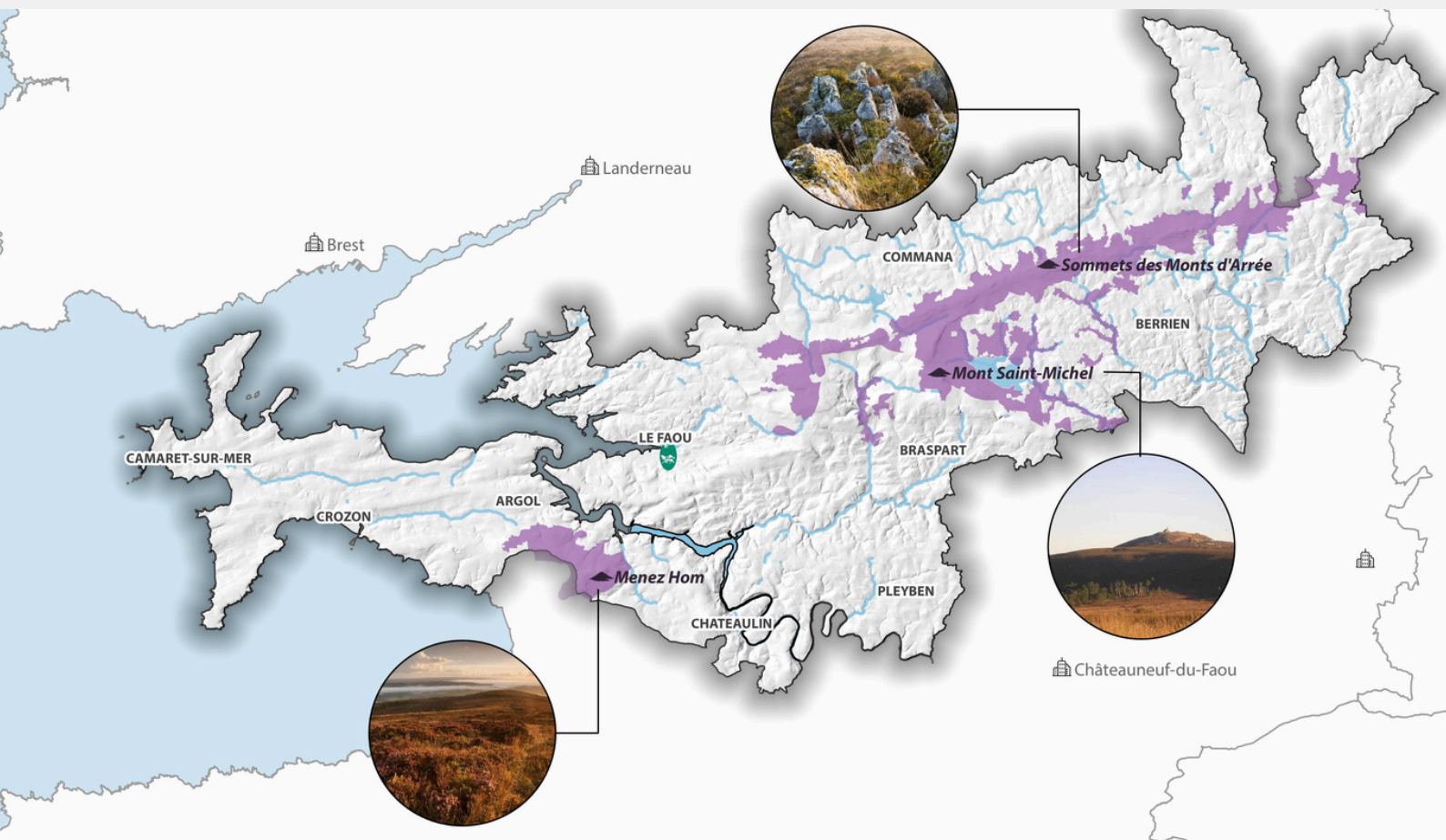


Life

**Landes
d'Armorique**



3 sites exceptionnels



Le programme s'est déployé sur trois sites Natura 2000 majeurs du Parc naturel régional d'Armorique, qui représentent à eux seuls le plus vaste ensemble de landes atlantiques de France et le plus grand complexe de tourbières de Bretagne.

- **Forêt du Cranou - Menez Meur (FR5300039)**

Le plus grand espace naturel sensible du Département du Finistère avec 576 hectares acquis au titre des espaces naturels sensibles.

- **Monts d'Arrée - Cragou (FR5300013)**

Site emblématique abritant la Réserve naturelle nationale du Venec, la Réserve naturelle régionale du Cragou-Vergam et 6 arrêtés de protection de biotope.

- **Complexe du Menez Hom - Argol (FR5300014)**

Site classé du Menez Hom, point culminant de la presqu'île de Crozon, offrant des panoramas exceptionnels sur la rade de Brest.

DES MILIEUX ET ESPÈCES EMBLÉMATIQUES



Les landes

DES MILIEUX OUVERTS FAÇONNÉS PAR L'HOMME

Ces paysages caractéristiques de la Bretagne intérieure sont le fruit d'une longue histoire d'usage par l'Homme. Pendant des siècles, les agriculteurs ont exploité ces landes de manière raisonnée (fauche et pâturage extensif). Ces pratiques ancestrales ont maintenu le milieu ouvert et permis l'expression d'une biodiversité exceptionnelle. Nos landes atlantiques sont propres au climat hyper océanique de l'Armorique et sont caractérisées par la présence de bruyères (en plus de la molinie et des ajoncs). On distingue les landes sèches (zones sommitales et de crêtes), les landes mésophiles (humides l'hiver et sèches l'été) et les landes humides.

Les tourbières

DES ÉCOSYSTÈMES FRAGILES ET PRÉCIEUX

Une tourbière est une zone humide colonisée par la végétation, dont les conditions écologiques particulières ont permis la formation d'un sol constitué d'un dépôt de tourbe. Très humide et particulièrement acide, cet écosystème accueille des plantes particulières adaptées à ces conditions extrêmes : sphaignes, linaigrettes, droséras (plantes carnivores)...

Les tourbières se forment très lentement : il faut près d'un siècle pour former seulement 10 centimètres de tourbe !

En stockant du carbone, les tourbières sont un allié précieux dans l'adaptation aux effets du changement climatique.



Le Courlis cendré

SYMBOLE DE LA LANDE BRETONNE

Le Courlis cendré (*Numenius arquata*) est le plus grand limicole d'Europe, reconnaissable à son long bec recourbé et à son chant particulier qui résonne sur les landes au printemps.

Autrefois commun, le Courlis cendré a vu ses effectifs s'effondrer dramatiquement ces dernières décennies (6 couples recensés en 2025 contre une centaine dans les années 1980). Les monts d'Arrée représentent aujourd'hui le dernier bastion pour l'espèce en Bretagne, ce qui confère au territoire une responsabilité majeure dans sa conservation.

Le Courlis niche au sol dans les landes rases. Il est particulièrement sensible au dérangement pendant la période de reproduction (mars à juillet) et nécessite des milieux ouverts riches en insectes et invertébrés pour se nourrir.

04

UN PROGRAMME AMBITIEUX



60 ha

Acquisitions foncières



200 ha

Landes et tourbières à restaurer



MONITORING

Suivis ornithologiques, floristiques et hydrologiques



SENSIBILISATION

Auprès des élus, des habitants du territoires, des scolaires, des professionnels

Maitrise d'ouvrage : Conseil Départemental du Finistère

Face à l'érosion de la biodiversité et aux diverses pressions constatées, il apparaît que même si elles sont protégées dans le cadre de Natura 2000, la préservation des landes et des tourbières nécessite des actions complémentaires pour les maintenir en bon état de conservation : c'est dans ce cadre que le LIFE a ciblé l'acquisition de 70 ha de landes et de tourbières comme un objectif majeur du programme.

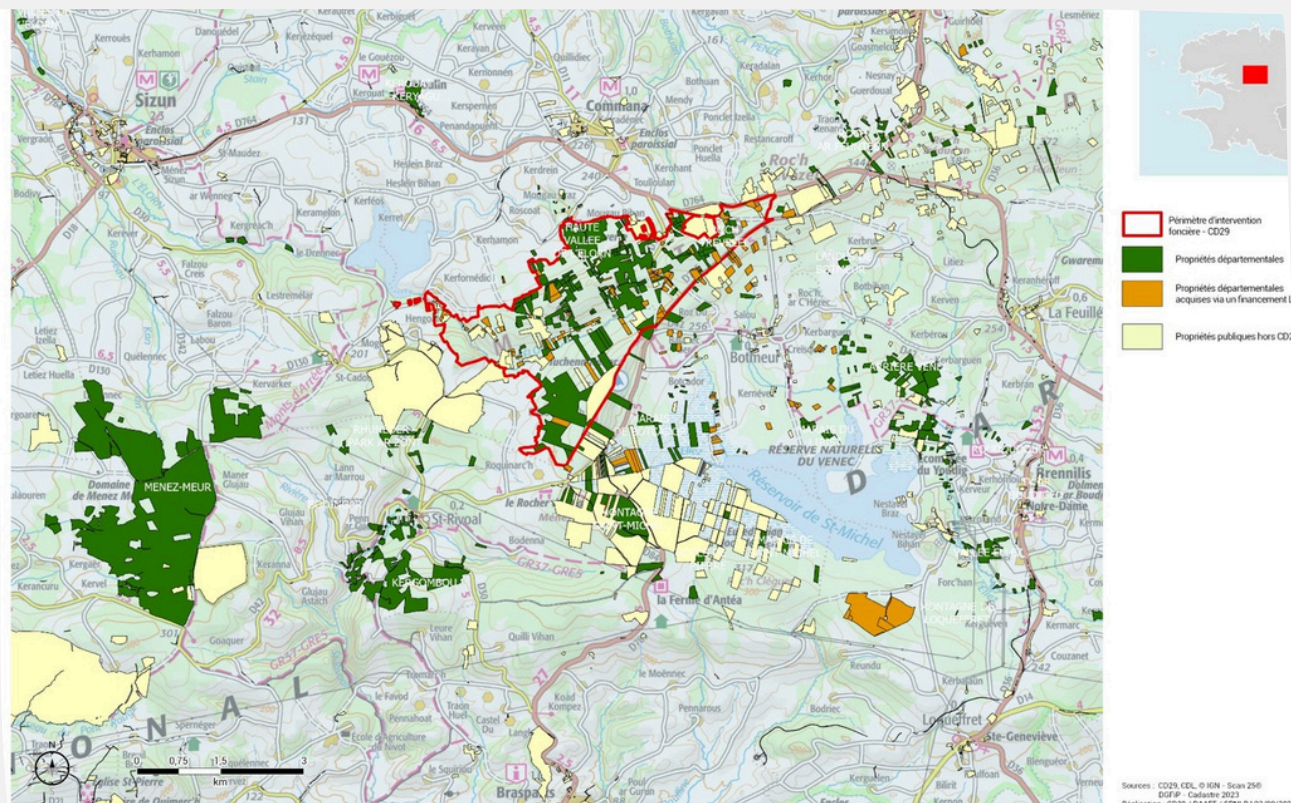
Le Département du Finistère élabore et met en œuvre une politique de protection, de gestion et d'ouverture au public des espaces naturels sensibles (ENS) d'intérêt départemental depuis plus de 50 ans. Il contribue ainsi à préserver la qualité des sites et des paysages, et à assurer la sauvegarde des habitats naturels.

En cohérence avec cette politique, le Département a procédé, dans le cadre du projet LIFE, à l'acquisition de 170 hectares (pour un objectif initial de 70 ha) concentrés dans les monts d'Arrée et qui viennent conforter les sites naturels existants.

La dynamique d'acquisition a été mise en œuvre en partie par l'intermédiaire du périmètre d'intervention foncière (PIF) de la « Haute-Vallée de l'Elorn ». Déjà propriétaire en 2019, de près de 400 hectares sur les communes de Commana et Sizun, le Département a souhaité poursuivre sa maîtrise foncière dans ce secteur qui présente un réel intérêt départemental en raison de la qualité écologique et paysagère des milieux concernés. Le site en zone Natura 2000 abrite l'ensemble de landes et de tourbières le plus important de Bretagne et abrite plusieurs espèces animales (busard cendré, busard Saint-Martin, courlis cendré, loutre d'Europe, damier de la succise) et végétales (drosera, linagrette à feuilles étroites, malaxis des marais, sphaigne de la pylaie, bruyère ciliée) particulièrement inféodés à ces milieux.

Par ailleurs, à proximité du périmètre du PIF, trois opportunités foncières ont permis d'acquérir plus de 99 ha dont une unité foncière de 59 ha située sur la montagne de Locqueffret. Les acquisitions départementales se complètent avec d'autres démarches foncières portées par des collectivités ou des structures associatives (communes, Bretagne Vivante, Fondation pour la protection des habitats et de la faune sauvage). Ainsi, les parcelles en propriété d'acteurs publics ou associatifs constituent une trame particulièrement étendue et propice à la préservation des espèces végétales ainsi qu'au repos et à la reproduction des espèces animales emblématiques des landes

Maitrise foncière publique sur le site des monts d'Arrée





06

LES ACTIONS DE RESTAURATION

Désenrésinement

Réouverture de landes abandonnées

Comblement de drains

Limitation des impacts de la sur-fréquentation



a

RESTAURATION DES LANDES ET TOURBIÈRES



Désenrésinement

Maitrise d'ouvrage : PNRA (parcelles privées et communales) et CD29 (parcelles ENS)

Objectifs :

- Réouverture du milieu afin de favoriser l'expression de la biodiversité et restaurer les fonctions des écosystèmes landicoles et tourbeux (paysage, biodiversité, stockage et épuration de l'eau, stockage carbone)
- Limiter l'effet « pompage » des résineux (jusqu'à 150 L d'eau /jour/arbre en période estivale)

Les travaux se sont déroulés entre la fin août et la fin octobre, en dehors de la période de reproduction des oiseaux et lorsque les conditions sont le plus favorables pour l'usage des machines (portance des sols notamment).

Plusieurs techniques ont été utilisées selon les conditions de terrain :

- L'abattage manuel par des bûcherons professionnels sur les zones très humides ou denses en bruyères où le passage d'engins aurait été trop impactant.
- L'abattage mécanisé réalisé par une pelleteuse équipée d'un sécateur forestier sur les zones moins sensibles, avec une efficacité de 0,5 hectare abattu par jour.
- Le bûcheronnage en zone difficile : certaines zones du projet étaient impraticables pour le bûcheronnage classique, comme l'ancienne carrière des Avaloirs (35m de haut) et des fronts de taille rocheux. Des bûcherons cordistes ont été mandatés pour réaliser les travaux de coupe en toute sécurité.



Les chiffres clés

147.7 ha restaurés

6 sites concernés :

- Sommet du Menez Hom : 30.4 ha
- Tourbière d'Argol : 9.2 ha
- Menez Hom : 89.4 ha
- Tourbière de Kermeur (Plougonven) : 16 ha
- Montagne Saint Michel : 11.6 ha
- Botbihan (La Feuillée) : 2.8 ha
- Bois de Saint Cadou (La Feuillée) : 3.5 ha

ZOOM SUR LA TECHNIQUE DU CÂBLE-MÂT

Pourquoi le câble-mât ?

Sur le site de la tourbière d'Argol, la technique du câble mât a été utilisée pour exporter les arbres du fait de la nature des sols (sols très hydromorphes) et de la présence de végétation fragile. Cette technique permet ainsi de limiter fortement l'impact des travaux au niveau du sol. L'utilisation de cette technique atypique et coûteuse est rendue possible grâce aux financements LIFE.

Au total, 2 500 pins maritimes ont été coupés et près de 10 ha ont été restaurés.



Les différentes étapes :

1. Le tracteur équipé du câble-mât reste en lisière de la tourbière. Un câble de 200 m de long est tiré jusqu'à un point d'accroche en bout de parcelle.
2. Une équipe de bûcherons coupe les résineux un par un (2500 résineux coupés sur ce site).
3. L'arbre abattu est sanglé pour être remonté sur la zone de stockage en lisière de la tourbière.
4. Exportation de l'arbre : seul le houppier "ratisse" la végétation



b

RESTAURATION DES LANDES ET TOURBIÈRES



Réouverture de landes abandonnées

Maitrise d'ouvrage : PNRA (parcelles privées et communales) et CD29 (parcelles ENS)

Sur les landes abandonnées depuis plusieurs décennies, la végétation devient trop haute et dense pour permettre une gestion agricole par fauche ou pâturage. Les bruyères et ajoncs forment alors des fourrés impénétrables de plus d'un mètre de hauteur.

Objectifs :

- Réouverture de landes hautes non adaptées à la gestion agropastorale (par fauche ou pâturage)
- Epierrage des parcelles pour permettre le passage de la barre de coupe
- Permet le retour à une gestion durable de la lande par de la fauche et/ou du pâturage

Matériel utilisé :

- Broyage de la végétation : broyeur forestier à marteaux, chaptrack
- Epierrage : pelle mécanique, chaptrack équipé d'un grapin



**Roc'h Bichourel,
Botmeur**



Les chiffres clés

210 ha restaurés

21 sites concernés sur 11 communes. A titre d'exemple :

- Menez Keryeven (Loqueffret) : 23.5 ha
- Restancaroff (Commana) : 20 ha
- Roz ar Had (La Feuillée) : 17 ha
- Roc'h Bichourel (Botmeur) : 11.6 ha
- Menez Meur (Hanvec) : 22.1 ha
- Plateau et vallée du Mendy (Berrien) : 16 ha

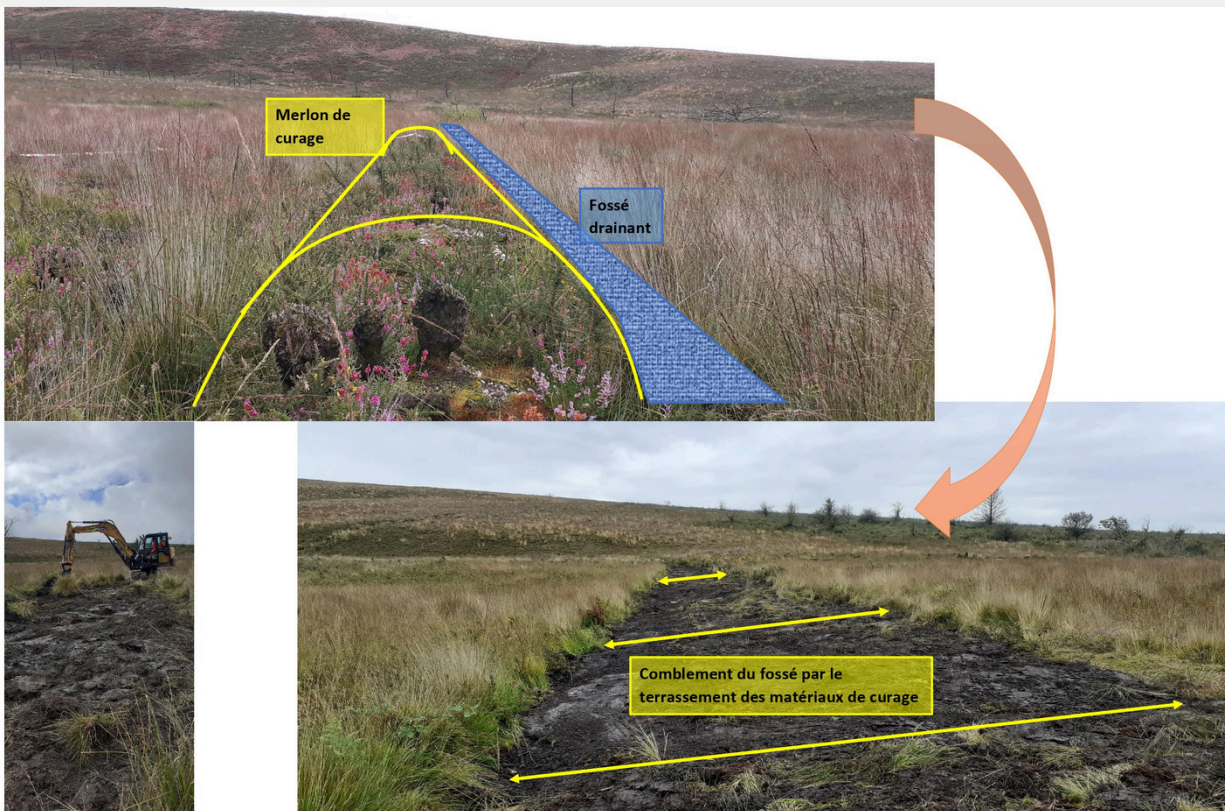
Comblement de drains

Maitrise d'ouvrage : PNRA

Les tourbières et landes humides ont souvent été drainées par le passé pour faciliter leur exploitation forestière ou leur mise en culture. Ces réseaux de drains creusés il y a parfois plus d'un siècle continuent d'assécher les milieux, perturbant gravement leur fonctionnement écologique.

Le LIFE a entrepris de combler ces drains (à l'aide d'une pelle mécanique) pour restaurer le fonctionnement hydraulique naturel des tourbières et landes humides, permettant ainsi :

- La remontée du niveau de la nappe d'eau
- Le ralentissement des écoulements
- La limitation de la minéralisation de la tourbe
- La relance de la dynamique de production de tourbe
- Le retour des espèces végétales caractéristiques (sphaignes, droséras...)



Les chiffres clés

54 ha restaurés

4 sites concernés :

- Tourbière de Kermeur (Plougonven) : 12 ha
- Sources de l'Ellez (Saint Rivoal) : 11 ha
- Yeun Ellez (Brasparts) : 10 ha
- Ar Yeun (Botmeur) : 20 ha



LIMITATION DES IMPACTS DE LA SUR-FRÉQUENTATION



Les objectifs et les actions

Maitrise d'ouvrage : PNRA

Cette action vise à concilier les activités et usages de l'Homme (randonnée pédestre, VTT, cavaliers, parapente, etc.) avec la préservation de landes et tourbières et des exigences écologiques des espèces, entrant parfois en conflit. Cette action permet de remédier aux problèmes de sur-fréquentation de certains sites et à l'absence d'aménagements adaptés et efficaces pour canaliser le public.

Une phase importante de concertation sur plusieurs mois avec l'ensemble des usagers des sites ciblés a permis d'aboutir à la mise en œuvre d'un programme de travaux ambitieux et cohérents sur les sites du Trévézel et de Trédudon (sites majeurs pour la reproduction du Courlis cendrés) :

- Réalisation de panneaux d'information et de sensibilisation
- Travaux de fermeture de sentiers surnuméraires et de parkings sauvages
- Restauration de portions de sentiers (montée du Trévézel + antenne Trédudon)
- Mise à jour de la signalétique



Les chiffres clés

2 sites concernés (Trévézel et Trédudon) :

- 9 murets d'interprétation installés
- Une quinzaine de sentiers sauvages fermés
- 3 parkings sauvages fermés
- Restauration du parking de Trévézel

Le suivi des actions et l'évaluation de leurs impacts étaient au cœur du programme LIFE. Des protocoles scientifiques rigoureux ont été mis en place pour mesurer objectivement l'efficacité des techniques de restauration et leur impact sur la biodiversité. Il faut généralement attendre 5 à 10 ans après les travaux pour que les milieux se stabilisent et que l'on puisse mesurer pleinement leur efficacité. Les suivis engagés dans le LIFE se poursuivront donc bien au-delà de 2025.

Les objectifs :

- Savoir si les travaux de restauration ont été efficaces
- Comprendre l'évolution des parcelles après travaux
- Comparer l'efficacité d'une technique par rapport à une autre
- Analyser les potentielles menaces persistantes

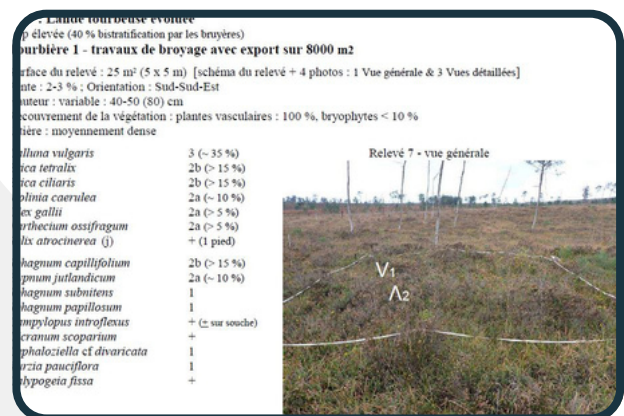


Suivis floristiques

Principe :

- Réaliser des relevés initiaux avant travaux, ainsi que quelques relevés « cibles » en relation (objectif que l'on souhaite raisonnablement obtenir quelques années après travaux).
- Puis réaliser les premiers suivis après travaux aux mêmes emplacements que les relevés initiaux.

Méthode : relevés phytosociologiques sur des placettes permanentes de 4, 5 ou 10 m².



Suivis hydrologiques

Des sondes piézométriques ont été installées sur le site des sources de l'Ellez pour enregistrer en continu (toutes les 30 minutes) les variations de la hauteur d'eau de la nappe. Ces données permettent de :

- Comprendre le fonctionnement hydrologique de la tourbière
- Mesurer l'impact du comblement des drains
- Détecter les variations saisonnières et inter-annuelles
- Anticiper les effets du changement climatique

Les premiers résultats sont encourageants et mettent en évidence une remontée du niveau moyen de la nappe de 10 à 20 cm et une stabilisation des niveaux d'eau (moins de fluctuation).



Suivis ornithologiques



Bretagne Vivante assure le suivi des oiseaux menacés des landes d'Armorique, notamment le Courlis cendré, le Busard cendré, le Busard Saint Martin, ainsi que d'autres espèces comme la Fauvette Pitchou et le Pipit Farlouse.

Le laboratoire LIENs de l'Université de La Rochelle apporte son expertise dans le suivi spécifique des courlis cendrés des monts d'Arrée, dont la population a fortement diminué (6 couples en 2025 contre une centaine dans les années 1980). Cette collaboration aura permis de réaliser des actions importantes permettant d'améliorer les connaissances sur l'espèce et d'adapter ainsi les actions de restauration :

- Pose de balises GPS pour connaître les déplacements des oiseaux sur leur zone de nourrissage, de repos, de nuit.
- Protection d'un nid à l'aide de filets afin de limiter les risques de prédation terrestre.
- Analyse de la ressource trophique disponible
- Détection et suivi des nids à l'aide d'un drone équipé d'une caméra thermique





Appropriation locale

ZOOM SUR LES SCOLAIRES

L'appropriation du projet par les acteurs locaux et le grand public était un enjeu majeur pour la réussite du LIFE. Des actions de communication et de médiation diversifiées ont été déployées tout au long des 5 années pour expliquer, faire comprendre et faire adhérer au projet.

Une Aire Terrestre Educative a notamment été créée sur l'école de Saint-Rivoal en 2024-2025. Les élèves ont choisi la tourbière de Pont ar Varn comme site à gérer. Ils participent à des sorties de terrain, des ateliers scientifiques, et réfléchissent collectivement aux actions à mener pour préserver leur tourbière. Cette démarche pédagogique favorise la connexion des enfants à la nature et développe leur sens des responsabilités environnementales.

Des outils pédagogiques

AU SERVICE DES LANDES ET TOURBIERES

Divers outils pédagogiques ont été créés pour découvrir et mieux comprendre les landes et tourbières, pour promouvoir les actions mises en oeuvre, ou encore pour informer et sensibiliser le grand public sur les enjeux de préservation de notre patrimoine naturel :

- Carte postale sur les bonnes pratiques, largement diffusée : offices de tourisme, mairies, magasins de randonnée, commerces....
- Sac à dos "landes" proposant divers accessoires (jumelle, loupe, puzzles, moulages d'empreintes, supports d'identification de la biodiversité, etc.) pour découvrir les landes.
- Plusieurs vidéos présentant les actions majeures du LIFE
- Panneaux d'information et d'interprétation



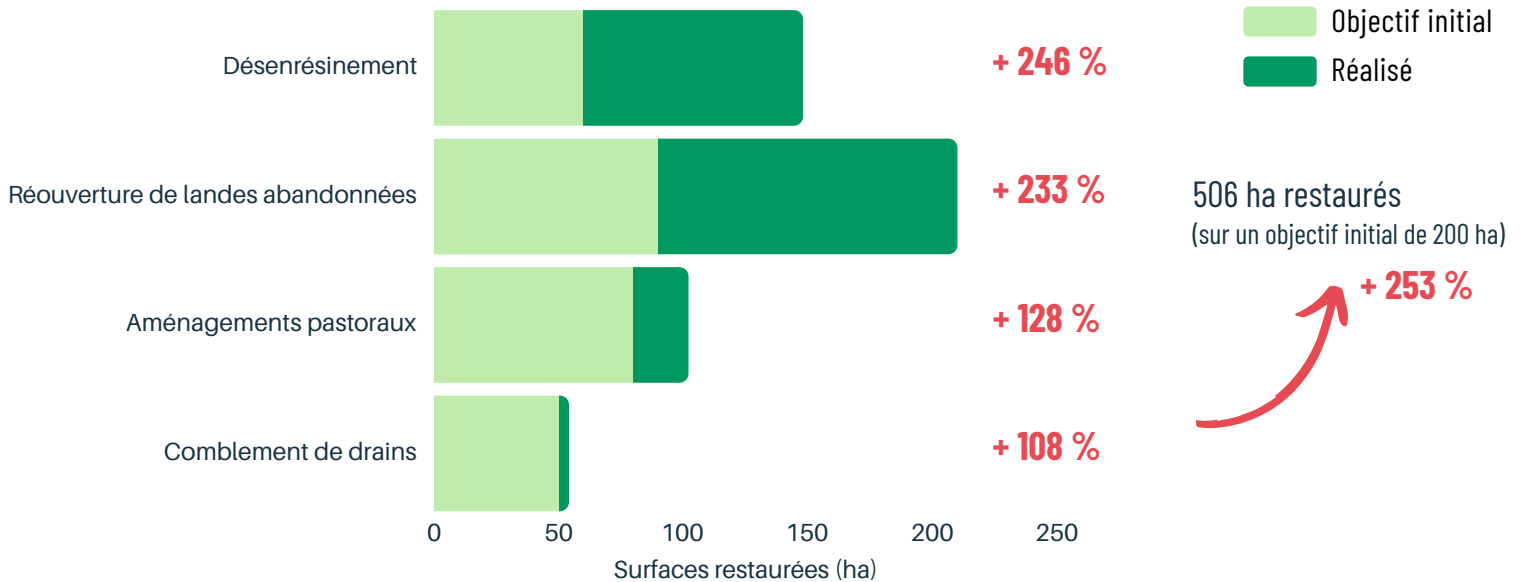
Immersion dans une tourbière

La restauration de la tourbière d'Argol a permis de mettre en valeur ce site méconnu des habitants de la commune.

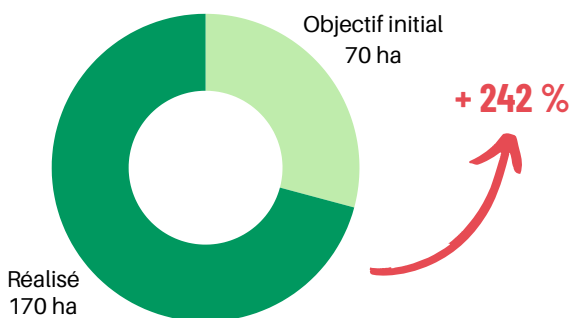
Un platelage bois a ainsi été construit pour proposer une véritable immersion aux visiteurs, au plus près des droséras, sphaignes, linaigrettes qui peuplent cette tourbière



Actions de restauration



Acquisitions foncières



Sensibilisation



près de 1000 scolaires et étudiants
plus de 40 animations et présentation du LIFE
1 aire terrestre éducative créée

On parle du LIFE :

- 4 éditions de "landes en fête"
- Relation médias, interviews et grands reportage (Arte notamment)
- Accueil d'un colloque international sur les landes



Monitoring



Des premiers résultats encourageants :

- 110 ha de landes remis en gestion (fauche ou pâturage)
- Remontée du niveau moyen de la nappe sur les sources de l'Ellez
- Une population de courlis cendrés toujours faible, mais stabilisée, et des habitats favorables à la reproduction restaurés
- Une belle dynamique de végétation sur certains site suite aux travaux de restauration

C O N T A C T

02-98-81-90-08

contact@pnr-armorique.fr

<https://www.pnr-armorique.fr/le-parc-en-action/life-landes-darmorique>

Rapport édité en février 2025

Crédits photos :

Parc naturel régional d'Armorique

Emmanuel Holder

Jean-Noel Ballot

